







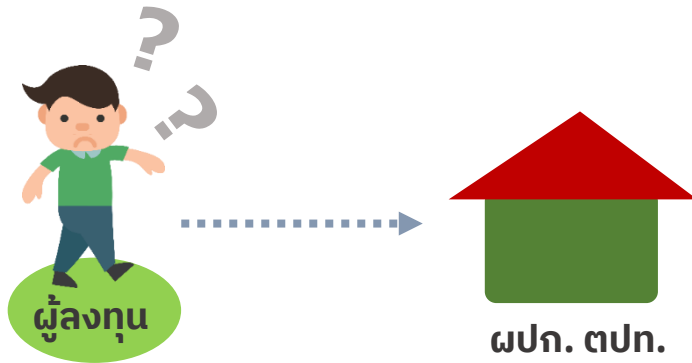
# หลักเกณฑ์เกี่ยวกับการให้บริการลูกค้า ลงทุนในผลิตภัณฑ์จากต่างประเทศ

# Outline

-  การลงทุนโดยตรงและการลงทุนผ่านตัวกลางไทย
-  หลักเกณฑ์ที่เกี่ยวข้อง
-  ข้อควรระวังในการให้บริการลูกค้า
-  การปรับปรุงหลักเกณฑ์ที่เกี่ยวข้องในช่วงที่ผ่านมา
-  ตัวอย่างผลิตภัณฑ์จากต่างประเทศที่ให้บริการลูกค้ารายย่อยไม่ได้
-  ตัวอย่างที่ดีของ บล. ในการบริหารจัดการภายในเพื่อให้บริการลูกค้า

# การลงทุนโดยตรงและการลงทุนผ่านตัวกลางไทย

## ลงทุนตรง



- อาศัยความรู้ / ประสบการณ์ของตน
- ติดต่อต่างประเทศ / หา product เอง

## ผ่านตัวกลางไทย



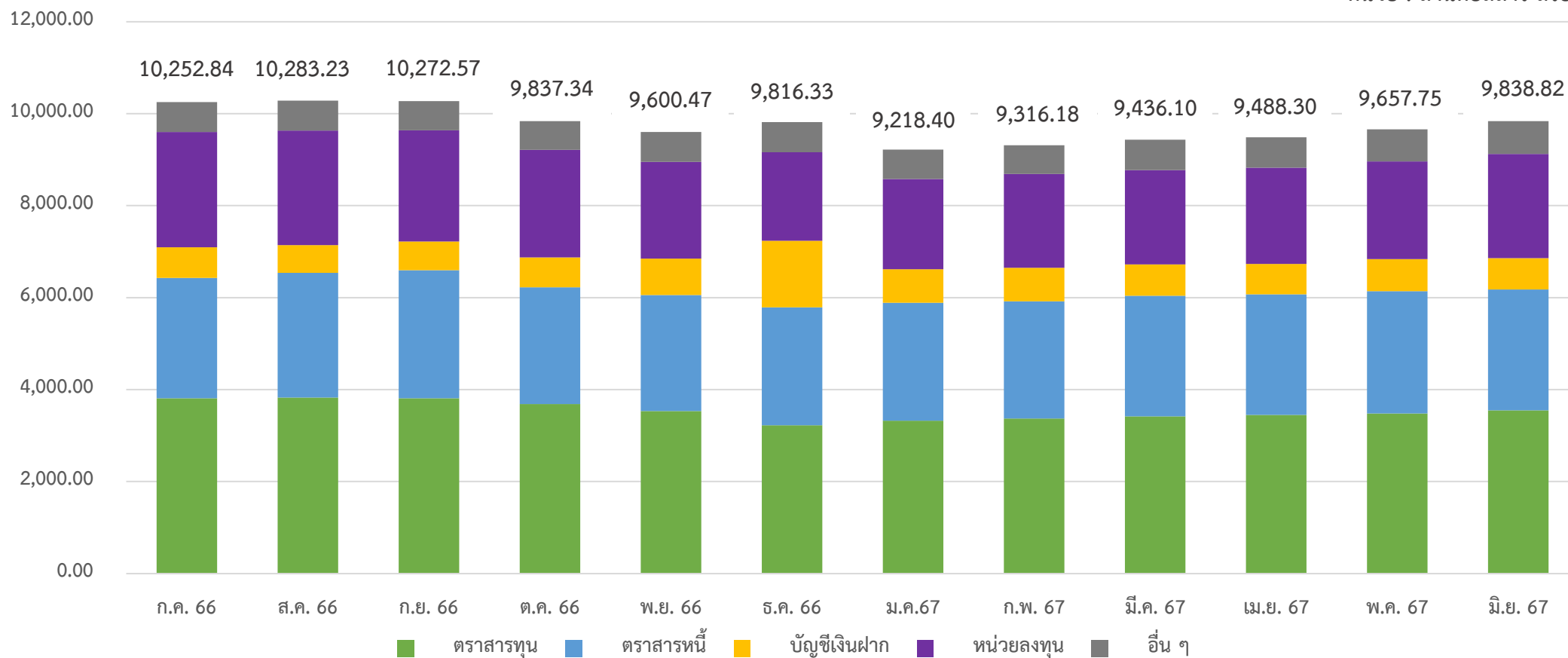
### ตัวกลางไทยมีหน้าที่ต่อ investor protection

- ให้ suitable advice
- คัดเลือกผู้ให้บริการ/products ที่เหมาะสมกับประเภท/ความเสี่ยงของลูกค้า
- อำนวยความสะดวก และรับผิดชอบต่อการให้บริการ

# แนวโน้มการลงทุนหลักทรัพย์ต่างประเทศ

ยอดคงค้างเงินลงทุนในต่างประเทศผ่านตัวกลาง  
ของผู้ลงทุนรายย่อยแบ่งตามประเภทสินทรัพย์ที่ไปลงทุน

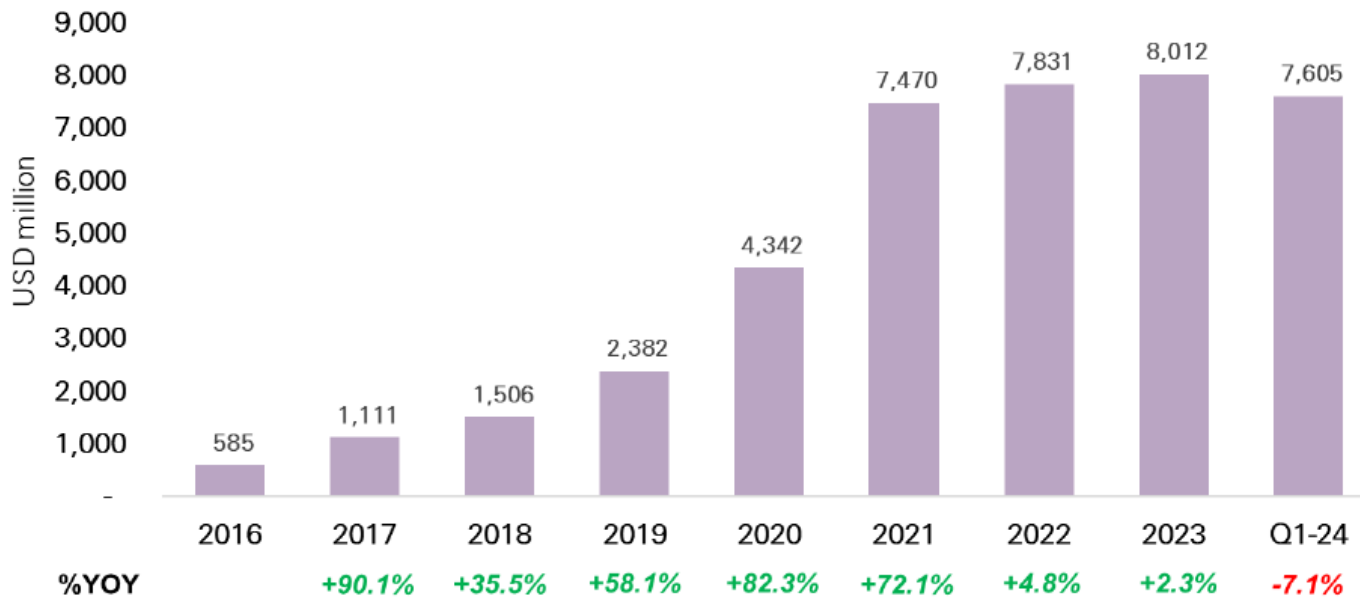
หน่วย : ล้านบาท สรอ.



# แนวโน้มการลงทุนหลักทรัพย์ต่างประเทศ (ต่อ)

- ผู้ลงทุนมีความสนใจลงทุนในหลักทรัพย์ต่างประเทศผ่าน บล. สูงขึ้นในช่วงที่ผ่านมา
- ส่วนใหญ่ลงทุนในตราสารทุนและหน่วยลงทุน

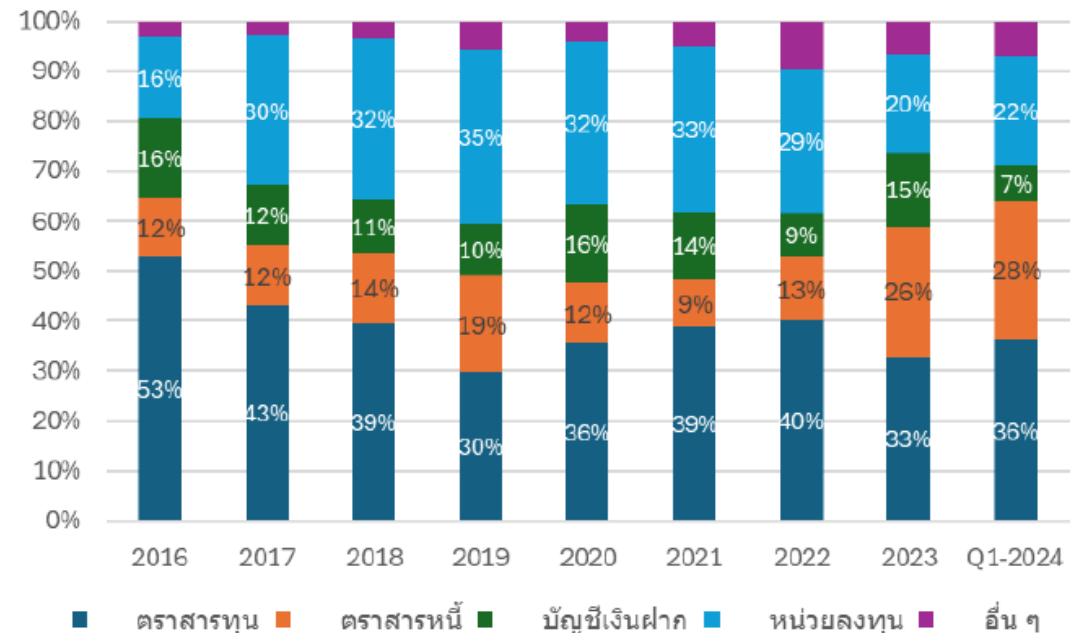
Outstanding of Foreign Investment via Securities Companies (including PF)



\*end of period data, data before 2016 is not available  
Source: SEC (until December 2020), BOT (from January 2021 onward)

Source: ASCO

Classified by Asset type



# แนวโน้มการลงทุนหลักทรัพย์ต่างประเทศ (ต่อ)

ประเทศไทยเข้าสู่สังคมผู้สูงอายุตั้งแต่ปี 2548 และเมื่อปี 2565 ได้เข้าสู่สังคมผู้สูงอายุโดยสมบูรณ์ คาดว่าปี 2574 จะเข้าสู่สังคมผู้สูงอายุแบบสุดยอด (Hyper-Aged Society : มีประชากรอายุ 60 ปีขึ้นไป มากกว่า 28% ของประชากรทั้งประเทศ หรือมีประชากรอายุ 65 ปีขึ้นไป มากกว่า 20% ของประชากรทั้งประเทศ) -> **การ transfer wealth ของผู้ลงทุนที่ aging ไปยังผู้ลงทุน NEW GEN**



Baby boomer

transfer wealth  
ไปยัง NEW GEN  
ซึ่งมีความเสี่ยง  
ได้สูงกว่า  
ต้องการรวดเร็ว



GEN Y (วัยทำงาน)

เปิดกว้างต่อ  
globalization  
เห็นว่าการลงทุน  
ใน ๓ปท. เป็นโอกาส  
สนใจลงทุนในหุ้น  
กองทุนรวม  
สินทรัพย์ดิจิทัล



GEN Z (first jobber)

สนใจลงทุน  
ในหุ้น สินทรัพย์  
เกี่ยวกับ ESG  
Tech. และ  
สินทรัพย์ดิจิทัล

# หลักเกณฑ์ที่เกี่ยวข้อง

1

ประกาศ ก.ต.ท. ที่ **นร. 1/2560** เรื่อง การให้บริการแก่ลูกค้าในการลงทุนในผลิตภัณฑ์ที่เป็นสกุลเงินตราต่างประเทศ

- **ผู้ประกอบการ:** นายหน้าหลักทรัพย์  
ตัวแทนสัญญาฯ ผู้ค้าสัญญาฯ
- **ข้อกำหนดทั่วไป:**
  - ให้บริการตามขอบเขตใบอนุญาต
  - ทำให้ลูกค้าเข้าถึงข้อมูลเพื่อตัดสินใจลงทุน
  - เปิดเผยแพร่ธรรมเนียม
- **product ที่ให้บริการ retail:**
  - ทำนองเดียวกับที่ขายในไทยได้
  - มี skin in the game
  - สมาชิก IOSCO Sig A/AEC/OECD
- **product ที่ให้บริการ QI / II:** ไม่จำกัดประเภท
- **บุคลากร:** ได้รับความเห็นชอบจาก สนง.  
และผ่านการอบรมหลักสูตร FX ที่ สนง. ยอมรับ
- **การให้ข้อมูล/คำแนะนำเกี่ยวกับการลงทุน  
โดยบุคลากรจาก ๓ปท.:**
  - ก่อน: แจ้งข้อมูล issuer/ ฅปท. ๓ปท.
  - หลัง: แจ้งข้อมูลบุคลากร ๓ปท. / ระยะเวลาที่ใช้  
ภายใน 7 วันทำการนับแต่วันที่แล้วเสร็จ
- **บล. ต้องดูแลบุคลากรจาก ๓ปท. ไม่ให้ทำผิด:**
  - แจ้งขอบเขตการปฏิบัติหน้าที่ให้ทราบ
  - ดูแลการให้ข้อมูล/คำแนะนำ product ที่ บล. ให้บริการได้
  - แจ้งหลักเกณฑ์ที่เกี่ยวข้องให้ทราบ
  - ระวังไม่ให้ข้อมูล/คำแนะนำบิดเบือน ไม่ถูกต้อง สำคัญผิด
  - กรณีเป็นงานสัมมนา ต้องปฏิบัติตามเกณฑ์ที่เกี่ยวข้อง

# หลักเกณฑ์ที่เกี่ยวข้อง (ต่อ)

- 2 ประกาศ ก.ต.ท. ที่ **ทร. 35/2556** เรื่อง มาตรฐานการประกอบธุรกิจ โครงสร้างการบริหารงาน ระบบงาน และการให้บริการของผู้ประกอบธุรกิจหลักทรัพย์ และผู้ประกอบธุรกิจสัญญาฯ

ในการให้บริการลูกค้าลงทุนใน product ตปท. บล. **จะต้องปฏิบัติตามหลักเกณฑ์เกี่ยวกับการประกอบธุรกิจตามปกติด้วย** หากไม่มีการกำหนดใน **ทร. 1/2560** เป็นอย่างอื่น เช่น การทำความรู้จักลูกค้า การประเมินความเสี่ยงลูกค้า การให้คำแนะนำที่เหมาะสม เป็นต้น



# หลักเกณฑ์ที่เกี่ยวข้อง (ต่อ)

- 3 ประกาศ ก.ต.ท. ที่ **nr/ว/บ. 24/2553** เรื่อง การซื้อขายสัญญาซื้อขายล่วงหน้า และการให้บริการด้านสัญญาซื้อขายล่วงหน้าโดยบริษัทหลักทรัพย์

กรณี บล. ต้องการให้บริการสัญญาฯ จะต้องดำเนินการตามหลักเกณฑ์ตามประกาศฉบับนี้ และ UL ที่ให้บริการได้ จะต้องเป็นไปตามที่ประกาศกำหนด (ทั้งสัญญาฯ ในไทยและ ๓ปรท.) ซึ่งปัจจุบัน UL ที่กำหนด ได้แก่

(1) UL ตาม พ.ร.บ. สัญญาฯ

(2) UL ที่กำกับดูแลโดย ปรท. (เงินตราสกุลใด ๆ OTC FX/interest rate)

# ข้อควรระวังในการให้บริการลูกค้า

บล. จะต้องระมัดระวังการกระทำที่อาจเข้าข่ายเป็นการตัวการร่วม/สนับสนุนให้ ฝาก. ฝาก. เข้ามาประกอบธุรกิจในไทยโดยไม่ได้รับอนุญาต เช่น

- ส่งรายชื่อลูกค้าไปให้ ฝาก. ฝาก.
- แนะนำลูกค้าไปใช้บริการกับ ฝาก. ฝาก.
- ส่งลูกค้าไปอบรมที่จัดโดย ฝาก. ฝาก.
- ให้ ฝาก. ฝาก. แสดงตน เช่น ชื่อบริษัท/ช่องทางติดต่อโดยตรงหรือพ่วง/แฝงกับ บล. เช่น ป้ายโฆษณา แฝงพับ เว็บไซต์นามบัตร เป็นต้น
- ใช้ช่องทางให้บริการร่วมกัน โดย ผลท. เข้าถึงบริการของ ฝาก. ฝาก. ได้โดยตรง เช่น เว็บไซต์ แอปพลิเคชัน เป็นต้น
- อำนวยความสะดวก/เป็นช่องทางให้ ฝาก. ฝาก. จัดสัมมนา ประชาสัมพันธ์ กับ ผลท.
- จัด promotion ร่วมกัน เช่น ได้รับของสมนาคุณที่จัดร่วมกัน, product ฝาก. , ของเหมือนกับที่ลูกค้าใน ฝาก. ได้รับ เป็นต้น

# การปรับปรุงหลักเกณฑ์ที่เกี่ยวข้องในช่วงที่ผ่านมา

1. **ปรับปรุงนิยาม ผลก. II/QI ใน ทร. 1/60** ให้สอดคล้องกับหลักเกณฑ์การประกอบธุรกิจหลักทรัพย์/สัญญาฯ เพื่ออำนวยความสะดวกในการให้บริการลูกค้า
2. **ปรับปรุง ทร/น/ข. 24/53 ให้ บล. ให้บริการสัญญาฯ ได้เท่ากับ ผปก. สัญญาฯ** รวมถึง UL ที่ไม่อยู่ภายใต้การกำกับดูแลของ สนง. และ ธปท. ด้วย เพื่อขยายโอกาสในการลงทุนให้ผู้ลงทุน โดยกำหนดแนวทางให้บริการผู้ลงทุนแต่ละประเภท ทำนองเดียวกับ ทร. 1/2560
3. **ปรับปรุง ทร. 1/60 ให้ product ที่ retail ลงทุนได้ ต้องอยู่ใน exchange ที่เป็นสมาชิก WFE** เพื่อให้สอดคล้องกับการให้บริการสัญญาฯ ที่ UL ไม่อยู่ภายใต้การกำกับดูแล

# การปรับปรุงหลักเกณฑ์ที่เกี่ยวข้องในช่วงที่ผ่านมา (ต่อ)

1. ปรับปรุงนิยาม ผลก. II/QI ใน ทร. 1/60 ให้สอดคล้องกับหลักเกณฑ์การประกอบธุรกิจหลักทรัพย์/สัญญาฯ เพื่ออำนวยความสะดวกในการให้บริการลูกค้า

## หลักเกณฑ์ปัจจุบัน

ปรับปรุงนิยาม II  
ด้านการประกอบธุรกิจหลักทรัพย์  
และสัญญาฯ (ทร. 35/56)  
ให้เป็นนิติบุคคลเท่านั้น



## หลักเกณฑ์ที่ปรับปรุง

ปรับปรุงนิยาม II ใน ทร. 1/60  
ให้สอดคล้องกัน (เดิมใช้ II ตาม รพท.)

ปรับปรุงนิยาม QI ใน ทร. 1/60  
เป็น UHNW เพื่อให้สอดคล้องกับ  
ประกาศอื่น ๆ (เดิมใช้ QI ตาม รพท.)



# การปรับปรุงหลักเกณฑ์ที่เกี่ยวข้องในช่วงที่ผ่านมา (ต่อ)

2. ปรับปรุง ตร/น/บ. 24/53 ให้ บล. ให้บริการสัญญา ได้เท่ากับ ผปก. สัญญา รวมถึง UL ที่ไม่อยู่ภายใต้การกำกับดูแลของ สนง. และ สปท. ด้วย เพื่อขยายโอกาสในการลงทุนให้ผู้ลงทุน โดยกำหนดแนวทางให้บริการผู้ลงทุนแต่ละประเภท ทำนองเดียวกับ ตร. 1/2560 (อยู่ระหว่างเตรียมเปิดรับฟังความคิดเห็นหลักการ และร่างประกาศ)\*

## หลักเกณฑ์ปัจจุบัน

- ✓ สัญญา ที่ **บล.** ให้บริการได้: มี UL ตาม **พ.ร.บ. สัญญา** และ **สปท.**
- ✓ สัญญา ที่ **ผปก.** สัญญา ให้บริการได้: **ทุกประเภท** ถ้าเป็นไปตามเกณฑ์การประกอบธุรกิจอื่น

## หลักเกณฑ์ที่ปรับปรุง

- ปรับหลักการทำนองเดียวกับ ตร. 1/60
- Retail:** สัญญา ที่ให้บริการได้
- มีการซื้อขายในศูนย์ซื้อขาย ที่เป็นสมาชิก WFE
  - หน่วยงานกำกับดูแลเป็นสมาชิก IOSCO SigA / AEC / OECD
  - มี skin in the game
  - UL ที่เป็น DA ต้องเป็น inv. token เท่านั้น

**II/UHNW (QI):** ไม่มีข้อจำกัดของ product

\* คณะกรรมา ก.ต.ท. ในการประชุมครั้งที่ 4/2567 เมื่อวันที่ 23 เม.ย. 67 มีมติเห็นชอบการปรับปรุงหลักเกณฑ์การประกอบธุรกิจอื่นของ บล.

# การปรับปรุงหลักเกณฑ์ที่เกี่ยวข้องในช่วงที่ผ่านมา (ต่อ)

- ปรับปรุงให้ ทร. 1/60 ให้ product ที่ retail ลงทุนได้ ต้องอยู่ใน exchange ที่เป็นสมาชิก WFE เพื่อให้สอดคล้องกับการให้บริการสัญญาฯ ที่ UL ไม่อยู่ภายใต้การกำกับดูแลที่ปรับปรุง



# ตัวอย่างผลิตภัณฑ์จากต่างประเทศที่**ให้บริการลูกค้า** **รายย่อยไม่ได้**

- หลักทรัพย์/สัญญาฯ ที่เกี่ยวข้องกับ **Crypto currencies** เช่น Bitcoin ETF, Bitcoin Futures, กองทุนที่ลงทุนใน Crypto currencies เป็นต้น
- **inverse / leveraged ETF** -> อยู่ระหว่างปรับปรุงหลักเกณฑ์ให้รายย่อยลงทุนได้
- **OTC products**

# ตัวอย่างที่ดีของ บล. ในการบริหารจัดการภายใน

- ✓ การจัดทำ **positive / negative list** ของ products ที่ retail ลงทุนได้ ก่อนให้บริการลูกค้า
- ✓ มีการทำ **post audit รายเดือน** เพื่อตรวจสอบ products ที่ให้บริการลูกค้า เพื่อรายงานคณะกรรมการและผู้บริหาร กรณีเกิดข้อผิดพลาด
- ✓ การสุ่มตรวจโดย **compliance** ของ บล.



